

# 产品说明书

——JVS-D6000-S3

济南中维世纪科技有限公司

400-630-7888

[www.jovision.com](http://www.jovision.com)

非常感谢您购买我公司的产品，如您有任何疑问或需求请随时联系我们。

本说明书适用的产品为：JVS-D6000-S3系列，其中包含的产品型号为：JVS-D6004-S3和JVS-D6008-S3。

我公司将根据产品功能的增强或变化而更新本说明书的内容，并将定期改进及更新本说明书中描述的软件产品，更新的内容将会在本说明书的新版本中说明，恕不另行通知。

本说明书中内容仅为用户提供指导作用，不保证与实物完全一致，请以实物为准。

## 目录

1. 产品概述.....	6
1.1. 产品简介.....	6
1.2. 产品外观.....	6
1.3. 产品参数.....	7
1.4. 功能特性.....	9
2. 操作说明.....	12
2.1. 前面板操作说明.....	12
2.2. 后面板接口说明.....	13
2.3. 鼠标操作说明.....	14
2.4. 输入法说明.....	15
2.5. 遥控器操作说明.....	16
2.6. 菜单说明.....	17
2.6.1. 主菜单.....	17
2.6.2. 右键菜单.....	17
2.6.3. 状态菜单.....	18
3. 安装与连接.....	18
3.1. 安装注意事项.....	18
3.2. 安装硬盘.....	19
3.3. 外设连接.....	20
4. 系统功能介绍.....	21
4.1. 登录/关机.....	21
4.1.1. 正常登录.....	22
4.1.2. 临时登录.....	22
4.1.3. 关闭系统.....	25

4.2. 开机向导.....	26
4.3. 快捷功能展示.....	30
4.4. 画面布局.....	32
4.5. 画面轮显.....	33
4.6. 电子放大.....	34
4.7. 视频调节.....	35
4.8. 连接管理.....	36
4.9. 抓图功能.....	37
4.9.1. 快照抓取.....	37
4.9.2. 抓图查询.....	37
4.9.3. 图片备份.....	38
4.10. 录像功能.....	39
4.11. 录像功能.....	39
4.11.1. 设置录像.....	39
4.11.2. 查询录像.....	42
4.11.3. 录像回放控制.....	44
4.11.4. 录像备份.....	45
4.12. 清除报警.....	46
4.13. 系统设置.....	47
4.13.1. 常规设置.....	47
4.13.2. 时间设置.....	48
4.13.3. 用户设置.....	50
4.13.4. 预览设置.....	52
4.13.5. 视频遮挡设置.....	53
4.13.6. 码流设置.....	55

4.13.7. 音频设置.....	56
4.13.8. 网络设置.....	58
4.13.9. 网络服务设置.....	63
4.13.10. 移动检测报警设置.....	64
4.13.11. 视频丢失报警设置.....	67
4.13.12. 报警预约设置.....	69
4.13.13. 邮件设置.....	70
4.13.14. 系统日志.....	72
4.13.15. 系统维护.....	73
4.13.16. 系统信息.....	75
4.13.17. 存储设备.....	76
4.13.18. 其它设备.....	77
5. 远程连接.....	78
5.1. 通过云视通网络监控系统实现远程连接.....	78
5.2. 通过手机网络监控系统实现远程连接.....	80
6. 附录.....	83
6.1. 硬盘容量计算.....	83
6.1.1. 硬盘容量单位换算.....	84
6.1.2. 录像所需容量计算.....	84

# 1. 产品概述

## 1.1. 产品简介

中维JVS-D6000-S3网络硬盘录像机，采用嵌入式操作系统、微处理器，系统运行更加稳定。本产品集成了视频管理、网络传输、报警管理等多种实用功能。同时也具备硬盘录像机（DVR）和视频服务器（DVS）的特性，既可本地独立工作，也可联网组成强大的安全监控网络。可广泛应用于学校、工厂、超市、银行、交通、小区、仓库、水利设施等各领域各部门。

本产品采用中维公司自主研发的云视通网络传输平台，无需申请动态域名、无需端口映射，具有连通率高、传输效果好、操作简单方便等特点，是网络远程视频监控的理想之选。

## 1.2. 产品外观



### 1.3. 产品参数

规格/型号		JVS-D6004-S3	JVS-D6008-S3
音视频	视频输入	4路BNC	8路BNC
	视频输出	HDMI/VGA输出 (1024×768) CVBS输出 (PAL: 720×576/NTSC: 720×480)	HDMI/VGA输出 (1024×768/1280×1024) CVBS输出 (PAL: 720×576/NTSC: 720×480)
	音频输入	2路RCA	
	音频输出	1路RCA	
	视频压缩标准	H. 264	
	视频编码分辨率	4D1	8D1
	视频码率	200kbps~800kbps	200kbps~1500kbps
	音频压缩标准	G. 711	
存储	硬盘类型	SATA接口	
	硬盘个数	1个 (最大支持4T)	
	文件格式	日志: *.txt/图片: *.bmp/录像: *.mp4	
	日志条数	2000条	
	USB (备份)	支持U盘/移动硬盘 FAT32格式	
录像管理	录像类型	手动录像/定时录像/移动侦测录像	
	录像模式	循环覆盖录像/停止录像	
	回放控制	播放/暂停 单帧/后退(2S), 快退(X4 X8 X16), 快进(X2 X4 X8 X16) 慢放(X1/2 X1/4 X1/8 X1/16)	
	搜索模式	通道号/录像类型/日期 (单独或组合查询)	
	以太网	10M/100M自适应	

网络管理	3G无线网卡（联通）	不支持	
	3G无线网卡（电信）	不支持	
	网传模式	支持次码流	
	最大远程路数	8路	24路
	支持协议	TCP/IP, DHCP, PPPoE, UDP, SMTP	
	WIFI模块	不支持	支持
	自动拨号	不支持	支持
	远程监控客户端	云视通分控/WebCC监控/手机监控	
外部接口	网络接口	1个 RJ-45接口	
	USB接口	2个 USB2.0	
	云台接口	不支持	
	控制设备	鼠标	
	遥控器控制	不支持	
	报警输入	不支持	
	报警输出	不支持	
智能手机	手机操作系统	Android/IOS	
	支持协议	TCP/UDP	
特色功能	画面布局	1/4/画面	1/2/4/8/9画面
	回放布局	单画面	4画面
	报警通知方式	蜂鸣器/远程客户端/邮件报警	
	电子放大	支持	
	USB修复	支持	



	语音对讲	支持
	区域遮挡	支持
	视频丢失报警	支持
	报警抓图	支持
一般特性	工作温度	-10℃~+55℃
	工作湿度	10%~90%
	电源	DC12V
	功率	≦15W (不含硬盘)
	语言	中文/英文/德语/法语/意大利语/西班牙语/葡萄牙语/俄语/波兰语/越南语/印尼语/土耳其语/波斯语/阿拉伯语/泰语/希腊语/韩语/荷兰语/印尼语/繁体中文
	尺寸(W×H×D)mm	258×42×190
	重量(g)	≦700

## 1.4. 功能特性

### ◆ 实时监控

- 支持VGA/HDMI同时输出
- 支持1/2/4/8/9路的全实时视频预览
- 支持电子放大
- 支持通道画面隐藏，支持局部画面遮挡
- 支持不同时间段画面图像调节

- 支持通道名称修改、位置移动

#### ◆ 压缩存储

- 采用H.264视频压缩技术，具有更低的压缩码率和更好的画质
- 主码流录像可选D1/CIF分辨率
- 支持视频流/复合流录像，支持语音对讲
- 支持预览抓图、回放抓图、报警抓图
- 支持日志、图片、录像文件查询
- 支持USB备份
- 支持4TB硬盘，硬盘可选循环使用/自动停录

#### ◆ 录像回放

- 支持手动录像、定时录像、移动检测录像
- 支持条件查询录像，支持全天/小时查询录像分布
- 最多支持4画面录像回放

#### ◆ 报警功能

- 支持画面侦测报警，每画面可设置4个单独侦测区域

- 支持图像丢失报警
- 支持报警预约时间段
- 支持邮件报警

#### ◆ 网络功能

- 采用云视通功能进行网络远程监控，无需复杂设置，轻松网传
- 支持TCP/IP, DHCP, PPPoE, UDP, SMTP协议
- 支持次码流，可选无/CIF/QCIF分辨率
- 支持静态设置IP/DHCP自动获取，支持远程连接统计功能
- 远程监控客户端可选择CloudSEE监控系统/WebCC监控系统/手机监控系统
- 支持远程实时监看/远程调节主机配置
- 支持VMS监控平台，同时管理多个设备
- 支持远程回放/远程下载主机录像

#### ◆ 安全管理

- 可定制本地用户/网络用户权限
- 登录失败3次持续报警

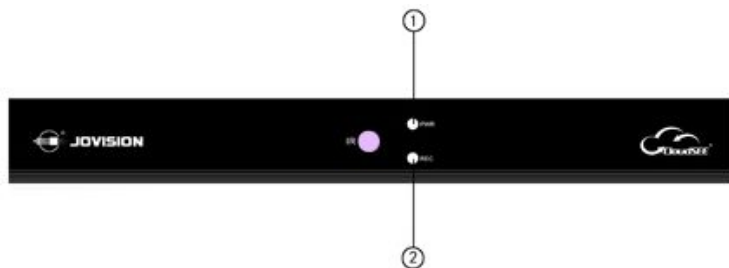
- 支持硬盘丢失后安全重启，无法恢复时蜂鸣器长鸣
- 支持日志记录、查询、备份
- 支持网络对时功能
- 支持定时重启，自动注销

#### ◆ 其它功能

- 支持开机向导，快捷设置
- 支持USB鼠标控制
- 支持软件升级：网站升级、U盘升级、FTP升级
- 支持多语言版本切换
- 支持看门狗功能，断电、意外故障2分钟后自动重启

## 2. 操作说明

### 2.1. 前面板操作说明



1. 电源灯                      2. 录像灯

序号	名称	功能说明
1	电源指示灯	用于指示网络硬盘录像机是否接电源。
3	录像指示灯	用于指示网络硬盘录像机是否在录像。

## 2.2. 后面板接口说明



序号	名称	接口说明	序号	名称	说明
1	接地	接地位置	6	VGA输出	视频输出设备显示器的接口
2	视频输入	视频输入设备的接口	7	HDMI输出	视频输出设备液晶显示器的接口

3	视频输出	视频输出设备的接口	8	RJ45网口	网线接口
4	音频输出	音频输出设备的接口	9	USB接口	USB鼠标、U盘接口
5	音频输入	音频输入设备的接口	10	电源	电源线接口

## 2.3. 鼠标操作说明

鼠标键位	动作	作用	举例说明
左键	单击	选中目标	1. 选中预览窗口、回放窗口、图片； 2. 选中按钮、编辑框、下拉框、复选框。
	双击	窗口缩放	1. 预览时切换单画面与多画面； 2. 回放时切换单画面与多画面。
	拖动	设置区域	1. 设置移动检测区域、画面遮挡区域。
中键	滚动	改变内容	1. 改变[语言]下拉框的内容； 2. 改变[设备号]编辑框的数值； 3. 滚动查看[日志]列表框的内容； 4. 可调节电子放大功能的倍数。
右键	单击	关闭界面	1. 右击关闭操作界面。

## 2.4. 输入法说明



名称	按键说明	功能说明
数字	0~9	输入数字 0~9
字符	@ # - + # % _ : * , . /	输入符号
英文	a~z	输入英文小写字母a~z
大/小写	Capslock	英文大写、小写切换
中/英	中/EN	中文、英文输入切换
确定	enter	关闭输入法键盘
退格	←	删除光标之前一个字符
删除	delete	删除光标之后一个字符

注：当仅能输入数字时，会出现右侧输入法界面。

## 2.5. 遥控器操作说明



序号	名称	说明									
1	POWER	长按可软关机									
2	DEV	对码, 可实现遥控器与DVR的一对一遥控									
3	数字键	1. 可全屏通道画面 2. 可输入相应的数字/英文									
4	ALL	从全屏返回多窗口显示									
5	MENU	按下轮流显示右键菜单/主菜单/状态菜单									
6	ESC	关闭最上层操作界面;									
7	方向键	1. 可模拟鼠标移动; 2. 选中云台通道且无界面时, 可转动云台。 OK为确定/选中作用									
8	FN	弹出系统设置界面									
9	回放键	依次为: <table border="1" style="margin-left: 20px;"> <tr> <td>回放界面</td> <td>继续播放</td> <td>暂停</td> </tr> <tr> <td>帧进</td> <td>加速</td> <td>快退</td> </tr> <tr> <td>减速</td> <td>退出回放</td> <td>录像设置</td> </tr> </table>	回放界面	继续播放	暂停	帧进	加速	快退	减速	退出回放	录像设置
回放界面	继续播放	暂停									
帧进	加速	快退									
减速	退出回放	录像设置									
10	云台	ZOOM+/-为: 调节云台镜头距离; Cruise为: 开启/关闭巡航线									
11	SHIFT	转换输入法的英文大小写									



## 2.6. 菜单说明

**主菜单：**系统设置、画面布局、画面轮显、电子放大、视频调节、快照抓取、图片管理、录像设置、录像回放、关闭系统。

**右键菜单：**系统设置、画面布局、视频调节、连接管理、快照抓取、图片管理、录像设置、录像回放、清除报警。

**状态菜单：**日期时间、云视通状态、存储设备状态、报警信息（触发报警时才显示）。

### 2.6.1. 主菜单

鼠标移动到屏幕底部时，可弹出主菜单，其图如下所示：



### 2.6.2. 右键菜单

用户登录后鼠标单击右键可弹出右键菜单，其图如右所示：



### 2.6.3. 状态菜单

鼠标移动到屏幕顶部时，可弹出状态菜单，其图如右所示：



## 3. 安装与连接

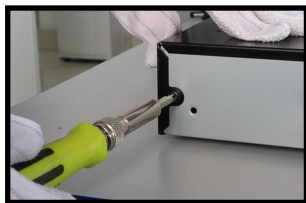
### 3.1. 安装注意事项

中维 JVS-D6000-S3 系列网络硬盘录像机为专业的安防监控设备，在安装使用时注意以下事项：

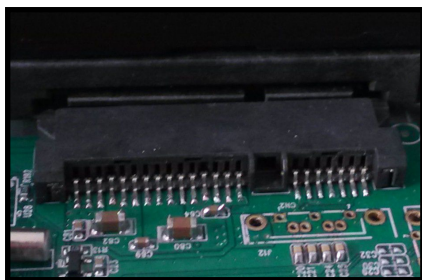
1. 为了延长机器寿命，本机应远离水源、高温、扬尘环境，且置于通风良好的场所。
2. 请使用正规渠道购买的 SATA 硬盘，USB 设备及同类型的电池。
3. 确保网络硬盘录像机接地正确，供电不能超出电源正常工作电压范围。
4. 机器运行时不要直接断电，先从软件关闭本机再断电，防止录像丢失等异常。

## 3.2. 安装硬盘

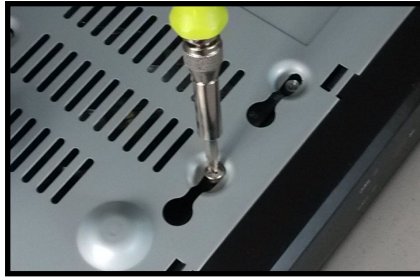
1. 断开主机电源后，拧开网络硬盘录像机侧面和后面板上的螺丝，并取下盖板。



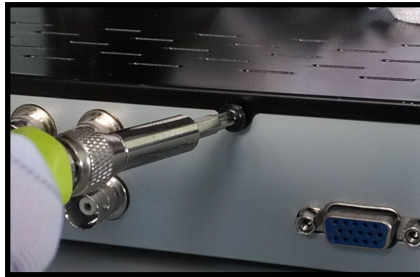
2. 将硬盘上的电源接口和数据线接口与本机主板上相应的接口对准后并插入。



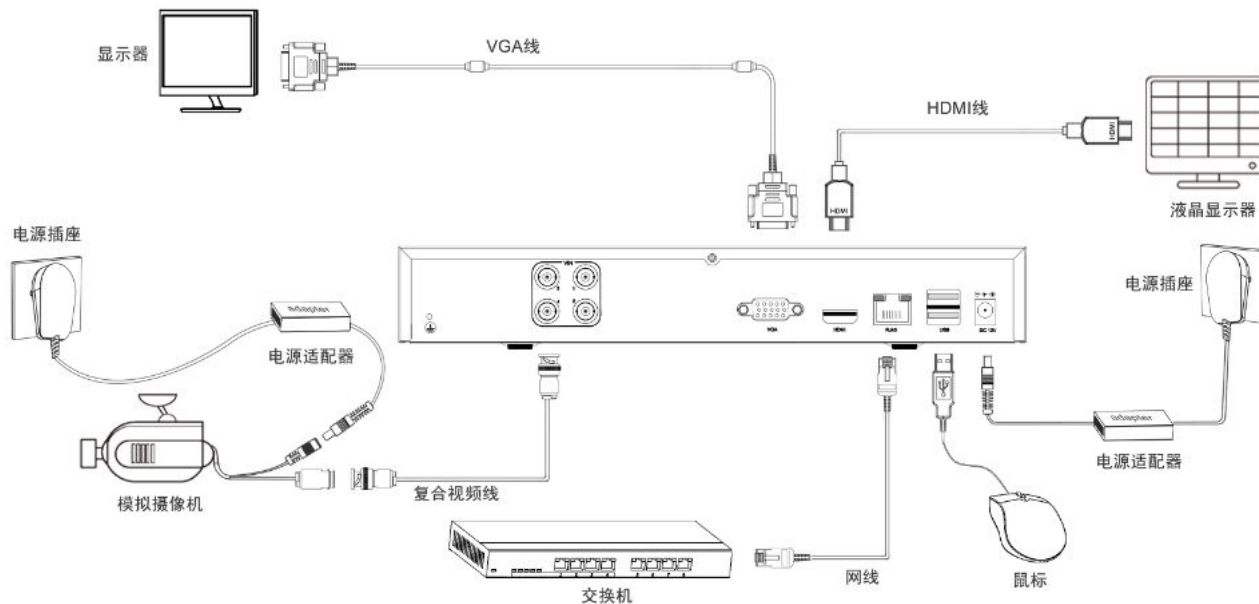
3. 用螺丝将硬盘固定在机箱底板上。



4. 盖上机箱盖板，并将盖板用螺丝固定。



### 3.3. 外设连接

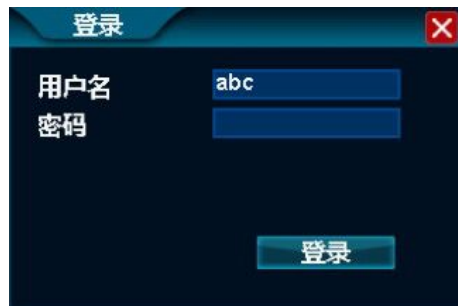


## 4. 系统功能介绍

### 4.1. 登录/关机

### 4.1.1. 正常登录

开机后，系统会自动弹出“登录”界面，其图如下所示，用户需登录后方可进行其它功能操作。



#### 操作步骤:

1. 鼠标单击“用户名”后的文本编辑框，并输入登录本机的用户名，系统默认为：abc；
2. 鼠标单击“密码”后的文本编辑框，并输入登录本机的密码，系统默认密码为空，即不用输入密码；
3. 鼠标单击“登录”按钮，即可完成正常登录本机的操作。

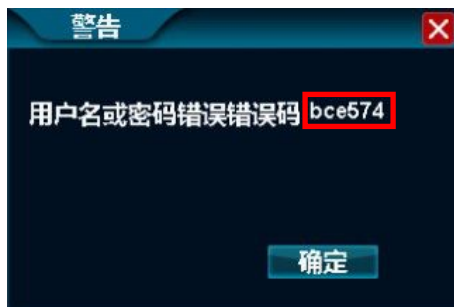
注：三次登录失败，会锁定鼠标10秒，且本机一直报警，直到成功登录。

### 4.1.2. 临时登录

若登录本机的用户名或密码被忘记，则会导致登录失败。此种情况下，需使用临时登录。

**操作步骤:**

1. 当登录失败时，则系统会弹出“警告”界面，其图如下所示，手动记录该界面中的“错误码”；



2. 登录中维官方网站：<http://www.jovision.com>，鼠标单击“服务支持”菜单下的“在线技术支持”子菜单，其图如下所示：



3. 在打开的“在线技术支持”界面中输入用户的基本信息，并单击“下一步”按钮，其图如下所示：

在线技术支持 Online Technical Support

---

产品临时密码找回

填写个人信息

为方便我们给您提供更优质的售后服务，请在修改密码前完成真实有效的个人信息注册（\*为必填项），谢谢配合！

\* 您的姓名:

\* QQ号码:

\* 电话号码:

邮箱地址:

联系地址:

下一步

4. 在打开的“在线技术支持”界面中输入之前手动记录的“错误码”信息，并单击“获取临时密码”按钮，则可获得临时登录的用户名和密码，其图如下所示：



## 在线技术支持 Online Technical Support

### 步骤二

#### 获取临时密码

**提示：临时密码为随机生成，有效期为3天，为安全起见，请您登陆后立刻修改密码。此密码修改是为方便客户操作的服务支持，公司不负有法律责任；**

错误代码:

## 在线技术支持 Online Technical Support

### 步骤二

#### 获取临时密码

**提示：临时密码为随机生成，有效期为3天，为安全起见，请您登陆后立刻修改密码。此密码修改是为方便客户操作的服务支持，公司不负有法律责任；**

用户名:  临时密码:

## 4.1.3. 关闭系统

**功能说明：**可进行注销用户、关机、重启本机的操作。

**操作步骤:**

1. 鼠标单击系统主菜单中的“关闭系统”按钮，则系统打开关闭系统界面，其图如下所示：



2. 鼠标单击如上图所示界面中的“关闭”按钮，则系统可自动关机。

## 4.2. 开机向导

开机登录后系统会自动打开“设置向导”界面，引导用户进行基本设置，以便使本机正常工作。

**操作步骤:**

1. 设置一：可通过扫描二维码直接下载手机客户端及查看本机的云视通号码，其图如下所示，操作完成后鼠标单击“下一步”按钮；



2. 设置二：可对遥控器设备号、系统语言、日期格式、日期、时间、时区进行设置，其图如下所示，设置完成后鼠标单击“下一步”按钮；



3. 设置三：可进行拨号设置、自动获取IP地址、手动设置IP地址、云视通端口设置等操作，其图如下所示，待设置完成并单击“下一步”按钮；



4. 设置四：可对主码流与次码流进行设置等操作，其图如下所示，待设置完成后鼠标单击“下一步”按钮；



5. 设置五：可显示本机所有磁盘信息，并对硬盘、U盘进行格式化操作，其图如下所示，待设置完成后鼠标单击“下一步”按钮；



6. 设置六：可用于设置下次开机时是否显示此设置向导界面，其图如下所示，待设置完成后鼠标单击“完成”按钮。



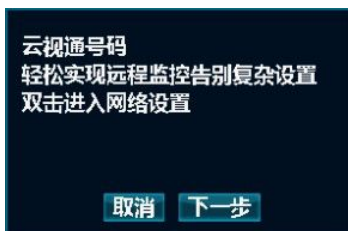
注：需要选中“系统设置|常规|常规|开机时显示向导”复选框按钮后，每次开机时才会显示开机向导功能。

## 4.3. 快捷功能展示

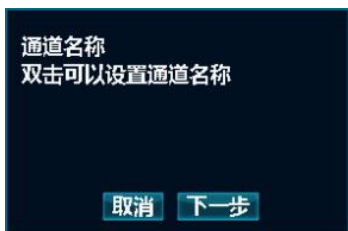
待完成向导配置功能后，系统打开“是否体验功能展示”的信息提示界面，鼠标单击“确定”按钮，则系统开始引导用户并进行功能展示，详细内容如下所述：

### 操作步骤：

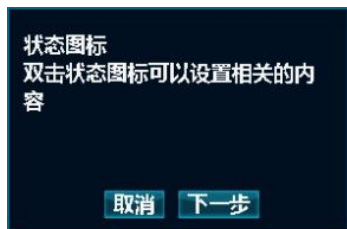
1. 鼠标双击系统主界面右上角的“云视通号码”，则系统打开系统设置|网络|网络设置的界面，其图如下所示，鼠标单击右键后并单击“下一步”按钮；



2. 鼠标双击任意一个窗口上的“通道名称”，其图如下所示，则系统打开打开系统设置|通道|预览设置界面，鼠标单击右键后并单击“下一步”按钮；



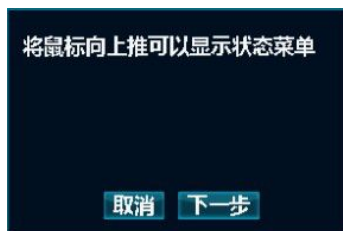
3. 鼠标双击任意一个窗口左下角的“预览图标”，其图如下所示，则系统会打开各个预览图标所对应的设置界面，鼠标单击右键后并单击“下一步”按钮；



4. 鼠标双击视频监控区，则系统会全屏显示或取消全屏显示该窗口的图像画面；



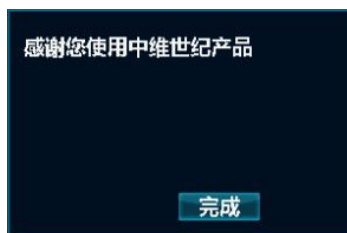
5. 鼠标分别移动到系统主界面的底部或顶部，其图如下所示，则系统可弹出主菜单与状态菜单；



6. 鼠标单击右键，则系统可弹出右键菜单，其图如下所示：



7. 鼠标单击左键或左键单击“完成”按钮，则系统关闭快捷功能展示界面，其图如下所示：



注：通过“系统设置|常规|常规|快捷功能展示”也可打开快捷功能展示。

## 4.4. 画面布局

**功能说明：**用于调节预览时窗口的布局模式，可选择1画面、2画面、4画面、8画面及9画面。

**操作步骤：**鼠标悬停在主菜单或右键菜单中的“画面布局”功能上，则系统打开其子菜单，鼠标单击选择相应的子菜单功能，则可打开相应的布局模式，再次单击相应的子菜单功能，则可打开该布局模式下的其它通道图像，具体的通道显示顺序可参照下表所述内容：



分屏数	画面数	画面切换	通道显示顺序
1画面	1	选择“通道号”	1, 2, 3……8
2画面（画中画）	2	单击“画中画”	1+2, 3+4……7+8
4画面	4	单击“4画面”	1~4, 5~8
8画面	8	单击“8画面”	1~8
9画面	9	单击“9画面”	1~9

注：D6004-S3型号的产品不支持画中画的布局方式。

## 4.5. 画面轮显


**功能说明：**可轮流显示预览画面。轮显前画面布局有几个画面，则轮显后每次显示相同画面数。

**操作步骤：**

1. 鼠标单击主菜单中的“开始轮显”图标，则系统打开轮显时间设置界面，其图如右所示：



2. 待设置完轮显时间后，鼠标单击“确定”按钮，即可进入轮显状态；

3. 鼠标单击主菜单中的“停止轮显”图标，则系统可停止轮显状态。

## 4.6. 电子放大

**功能说明：**可放大目标通道画面的部分内容。

**操作步骤：**

1. 鼠标单击主菜单中的“放大”按钮，则鼠标指针变为“放大镜”形状；
2. 鼠标单击系统主界面中的任意一个视频窗口画面，则可进入电子放大模式，其图如下所示：



3. 滚动鼠标中键可放大或缩小图像的部分区域；
4. 鼠标单击画面或拖动画面中的绿色放大区域，即可放大所选的部分画面；
5. 单击鼠标右键即可退出电子放大画面。

## 4.7. 视频调节

**功能说明：**用于设置不同时间段的视频效果。如时间段1可设置为白天效果，时间段2可设置为夜晚效果。

**操作步骤：**

1. 鼠标单击右键菜单或主菜单中的“视频调节”功能，则系统打开视频调节界面，其图如下所示；



2. 鼠标单击“通道”后的下拉列表框，并选择需调节的通道号；
3. 鼠标单击“模式”后的下拉列表框，并选择需调节“时间段”，设置时间段的有效时间范围；

**注：**时间段默认为全天。

4. 鼠标单击“-/+”按钮，可精确调节“亮度、对比度、饱和度、色度、锐度”的参数值，直至达到用户满意；

注：鼠标单击“标准、柔和、明亮、艳丽”按钮，可直接使用快捷设置。

5. 鼠标单击单击“保存”，即可完成视频调节操作。

注：将“时间段 2”的有效时间修改为夜晚（如 17:30~06:00），即为夜间模式。

## 4.8. 连接管理

**功能说明：**用于统计当前所连本机的远程客户端数目，及断开与任意一个远程客户端的连接或所有远程客户端的连接。

**操作步骤：**

1. 鼠标单击右键菜单中的“连接管理”功能，则系统打开连接管理界面，其图如下所示，可查看所连远程客户端的 IP 地址、连接端口、连接总数等信息；



2. 鼠标单击选择连接需断开的远程客户端信息，并单击“断开”按钮，即可断开与该远程客户端的连接。

注：鼠标单击“断开所有”按钮，即可断开与所有远程客户端的连接。

## 4.9. 抓图功能

用于抓拍视频监控中的任意一帧图片，并管理该图片。

### 4.9.1. 快照抓取

**功能说明：**可对目标画面抓图并存储在硬盘中。

**操作步骤：**

1. 鼠标单击右键菜单或主菜单中的“快照抓取”功能，则鼠标指针会变为“照相机”形状；
2. 鼠标移动到需抓图的视频窗口，并单击左键即可完成抓图，同时，系统会打开相应通道抓图成功的信息提示界面；
3. 鼠标单击提示界面中的“确定”按钮，则可进行再次抓图，或鼠标单击右键即可取消抓图状态。

### 4.9.2. 抓图查询

**功能说明：**可对本机存储的抓图进行查询，抓图类型分为手动抓图、报警抓图、录像抓图。

**操作步骤：**

1. 鼠标单击右键菜单或主菜单中的“图片管理”功能，则系统打开图片管理界面，其图如下所示：



2. 鼠标单击“搜索类型”后的下拉列表框，并选择抓图类型，系统默认搜索全部类型的图片；
3. 鼠标单击“通道”后的下拉列表框，并选择所抓图片的通道号，系统默认搜索全部通道；
4. 鼠标单击“开始/结束”后的日期，并输入所抓图片的时间段(最长1个月)，系统默认为今天日期；
5. 待搜索条件设置完成，鼠标单击“搜索”按钮，则系统可在右侧列表中显示符合条件的抓图文件，鼠标单击任意一个文件即可查看其画面。

### 4.9.3. 图片备份

**功能说明：**可将抓图文件备份到U盘或移动硬盘中。

**操作步骤：**

1. 将FAT32格式的U盘插入在本机的USB接口上；
2. 鼠标单击选择任意一个已搜索到的图片文件，同时仅能选中一个；
3. 鼠标单击“备份至U盘”按钮，则系统打开提示备份成功的界面，单击该界面中的“确定”按钮，可进行再次备份，直至备份完成后拔掉U盘即可。

## 4.10. 录像功能

## 4.11. 录像功能

### 4.11.1. 设置录像

**功能说明：**用于开启/关闭录像功能，系统默认开启手动录像。

**操作步骤：**

1. 鼠标单击主菜单或右键菜单中的“录像设置”功能，则系统打开录像设置界面，其图如下所示：



- 鼠标单击选中/取消录像设置界面中“开启”所在列的复选框按钮，则系统会开启/关闭录像，默认状态下该复选框为选择状态；
- 鼠标单击录像设置界面中“类型”所在列的下拉列表框按钮，可更改录像类型为定时录像，其图下所示：





4. 鼠标单击录像设置界面中定时录像所在列的“设置”按钮，则打开“定时录像”界面，用于设置任意通道的定时录像时间，其图如下所示：



5. 鼠标单击如上图所示界面中任意一天后的“设置”按钮，则可打开“设置定时录像”的界面，其图如下所示：



- 在如上图所示界面中先选择定时录像的类型后；再设置定时录像的开始时间与结束时间；最后单击“添加”按钮，即可将该时间以图标的形式显示在时间轴上，其图如下所示：



注：在如上图所示的界面中，除了手动输入时间外，还可通过鼠标在时间轴上拖拉来设置对应录像类型的时间。

- 待设置完成后，鼠标单击“确定”按钮，直到返回系统主界面，即可完成设置定时录像的操作。

## 4.11.2. 查询录像

**功能说明：**用于查询任意通道的录像文件。

**操作步骤：**

- 鼠标单击主菜单或右键菜单中的“录像回放”按钮，则系统打开录像回放界面，其图如下所示：



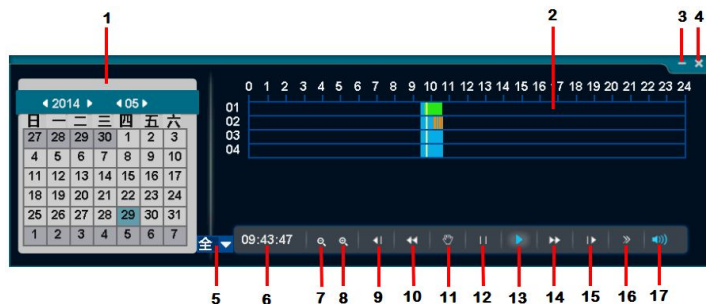
2. 鼠标单击“日期”可选择录像回放的时间，并输入录像回放的起始时间；
3. 鼠标单击“搜索类型”下拉列表框按钮，并选择录像的类型：全部/定时/手动/报警/移动检测，系统默认选择全部类型的录像；
4. 鼠标单击选择所要回放录像的通道号，可多选或全选；
5. 鼠标单击“搜索”按钮，则可在界面右边的文件列表中显示符合条件的录像文件，其图如下所示：



### 4.11.3. 录像回放控制

**功能说明：**可对回放的录像进行各种控制操作，如播放、暂停、快退、快进、慢放、单帧向前、抓图等等。

**操作步骤：**鼠标单击选中录像回放界面右边列表中任意一个录像文件，并单击“播放”按钮，即可打开录像回放界面及其录像回放的控制面板界面，其图如下所示：



序号	名称	说明	序号	名称	说明
1	日期	选择当前回放录像的时间	10	快退	快退播放
2	时间轴	显示回放录像的时间段	11	抓图	可抓拍回放录像中的任意一帧画面
3	最小化	最小化回放控制界面，单击右键可显示	12	暂停	暂停播放
4	退出	关闭录像回放控制界面	13	播放	播放录像
5	通道号	选择当前进行录像回放控制的通道	14	快进	加速播放
6	时间	显示当前时间轴所在的具体时间	15	慢放	减速播放
7	时钟视图	显示所有通道在24小时之内的录像文件视图	16	单帧	每次单击前进1帧，单击25次可前进1秒
8	分钟视图	显示所有通道在60分钟之内的录像文件视图	17	音频控制	用于开启或关闭通道的声音
9	后退2S	每次单击选中窗口后退2S			

#### 4.11.4. 录像备份

功能说明：可将录像文件备份到U盘存储。

操作步骤：

1. 鼠标单击选中录像回放界面右边列表中任意一个录像文件，并单击“备份”按钮，则系统打开打开备份界面，其图如下所示：



2. 待备份完成后，鼠标单击“确定”按钮，即可完成将录像文件备份到U盘中的操作。

注：若电脑已安装常规播放软件，则可播放已备份的录像文件。

## 4.12. 清除报警

**功能说明：**可清除某个通道或所有通道的报警信息即屏蔽通道信息。

**操作步骤：**鼠标右键单击任意视频监控区，在弹出的右键菜单中选择“清除报警|当前通道/所有通道”子菜单，则系统可清除某个通道或所有通道的报警信息

## 4.13. 系统设置

### 4.13.1. 常规设置

**功能说明：**可对系统常规功能进行设置，如语言、视频制式、摄像机分辨率、透明度、VGA分辨率、预览时显示云视通号、开机时显示向导等。

**操作步骤：**鼠标单击主菜单或右键菜单中的“系统设置”功能，则打开系统设置界面，其图如下所示：



详细功能表：

功能名称	功能描述	备注
语言	用于设置本机的系统语言类型，支持中文/英文/德语/法语/意大利语/西班牙语/葡萄牙语/俄语/波兰语/越南语/印尼语/土耳其语/波斯语/阿拉伯语/泰语/希腊语/韩语/荷兰语/印尼语/繁体中文。	

视频制式	用于设置本机当前的视频制式，支持PAL/NTSC。	更改后需重启本机方可生效。
摄像机分辨率	用于设置摄像机的预览分辨率大小，支持D1。	
透明度	用于设置用户界面的透明度，支持透明/半透明/不透明。	
VGA分辨率	用于设置本机输出到显示器的分辨率大小，支持1280×1024/1024×768。	更改后需重启本机方可生效。
“预览时显示云视通号”复选框按钮	勾选该功能后，可在系统主界面的右上角显示本机的云视通号码。	
“开机时显示向导”复选框按钮	勾选该功能后，可在每次开机时都显示“设置向导”界面，帮助用户对本机进行基本的参数设置。	
“开机向导”按钮	用于打开“设置向导”界面，并可进行基本的参数设置。	
“快捷功能展示”按钮	用于打开快捷功能展示界面，引导用户进行快捷设置。	

## 4.13.2. 时间设置

**功能说明：**可对系统时间进行设置，如日期格式、日期设置、时间设置、时区设置、网络对时。

**操作步骤：**

1. 鼠标单击主菜单或右键菜单中的“系统设置”功能，则打开系统设置界面；
2. 鼠标单击系统设置界面中左边的“时间”功能，则系统打开设置时间的界面，其图如下所示：





## 详细功能表:

功能名称	功能描述	备注
日期格式	用于设置本机日期的显示方式，可选MM/DD/YYYY / YYYY-MM-DD / DD/MM/YYYY。	
日期设置	用于设置本机当前的日期值。	
时间设置	用于设置本机当前的时间值。	
“自动获取网络时间”复选框按钮	勾选该功能后，本机可自动与网络服务器校对时间并保存。	本机需接入互联网后方可与网络服务器校对时间。
时区设置	用于设置本机所在地区的时区。	网络校对时间之前，需要正确选择“时区”，否则时间会有偏差

### 4.13.3. 用户设置

**功能说明：**用于管理本机的本地用户及其网络用户。

**操作步骤：**

1. 鼠标单击主菜单或右键菜单中的“系统设置”功能，则打开系统设置界面；
2. 鼠标单击系统设置界面中左边的“用户”功能，则系统打开设置用户的界面，其图如下所示：



**详细功能表：**

功能名称	功能描述	备注
用户组	用于选择所要设置的用户组，支持本地用户/网络用户。	
用户列表	用户显示本机所有的本地/网络用户列表。	

“添加”按钮	用于增加新的用户名及其密码，并赋予相应的权限。	
“编辑”按钮	用于编辑已有的用户信息，如修改密码、更改用户权限。	若为已登录的本地用户，则仅能修改密码。 若为已连接的网络用户，则不能做任何修改。
“删除”按钮	用于删除已新增的用户信息。	
“自动注销”复选框	勾选该功能后，系统可在设置的注销时间后自动注销。	自动注销后，需重新登录系统方可进行其它操作。
注销时间设置	用于设置系统自动注销的等待时间，即在等待时间之内若用户无任何操作，则系统会自动注销。	

## 本地用户权限表

本地用户权限	权限说明
录像管理	1. 开启/关闭录像功能；2. 查询/回放/备份录像
抓图管理	1. 对通道画面抓图存储；2. 查询/备份图片
连接管理	查询、断开远程网络连接
系统设置	进行系统设置相关操作
视频调节	进行视频调节
关闭系统	注销、关机、重新启动
用户管理	对用户进行增删改的操作功能

## 网络用户权限表

网络用户权限	权限说明
录像回放	远程查询、回放录像
系统设置	远程调节本机系统参数

其它	除云台控制、录像回放、系统设置之外的其它所有功能。
通道号	可连接并远程监看此通道

#### 4.13.4. 预览设置

**功能说明：**用于设置每个通道的名称、OSD显示位置、隐藏通道。

**操作步骤：**

1. 鼠标单击主菜单或右键菜单中的“系统设置”功能，则打开系统设置界面；
2. 鼠标单击系统设置界面中左边的“通道|预览设置”页签功能，则系统打开预览设置的界面，其图如下所示：



**详细功能表：**

功能名称	功能描述
通道	用于显示本机的所有通道号。
通道名称	用于设置各个通道名称，即用户可自定义各个通道的名称，以使用户区别。
OSD位置	用于更改通道的OSD信息位置，支持 <b>顶部/底部/不显示</b> 。
“隐藏通道”复选框按钮	若勾选对应通道号的隐藏通道复选框按钮，则该通道的视频监控画面会被隐藏，即不显示在视频监控区。
模拟口	用于模拟本机的视频通道号。与“通道排序”功能搭配使用。
“通道排序”按钮	单击该按钮后，从预览窗口可看到各个通道画面中间显示“模拟窗口*（*号代表窗口号）”字样，可用于拖动窗口进行排序。
“调整黑边”按钮	用于调整任意视频通道预览画面上的黑边，但只能调整水平方向的黑边。

#### 4.13.5. 视频遮挡设置

**功能说明：**用于隐藏任意通道的部分画面，最多可设置4个区域。

**操作步骤：**

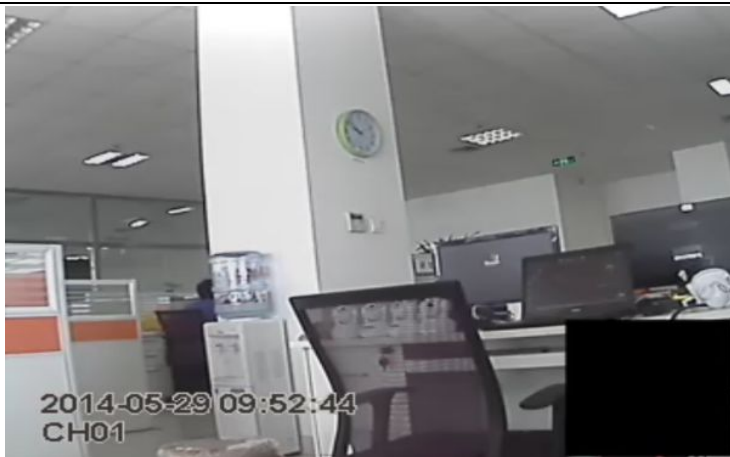
1. 鼠标单击主菜单或右键菜单中的“系统设置”功能，则打开系统设置界面；
2. 鼠标单击系统设置界面中左边的“通道|预览设置|区域遮挡”功能，则系统打开区域遮挡设置的界面，并单击选中任意通道的“开启”复选框按钮，即可开启该通道的区域遮挡功能，其图如下所示：



3. 鼠标单击任意通道的“设置”按钮，则可打开该通道的区域遮挡设置界面，待设置成功，并单击“确定”按钮，其图如下所示：



4. 返回到系统主界面后，即可看到视频预览画面设置的区域遮挡已生效，其图如下所示：



#### 4.13.6. 码流设置

**功能说明：**用于设置本地的录像码流和远程监控的网络传输码流。

**操作步骤：**

1. 鼠标单击主菜单或右键菜单中的“系统设置”功能，则打开系统设置界面；
2. 鼠标单击系统设置界面中左边的“通道|码流设置”功能，则系统打开码流设置的界面，其图如下所示：



详细功能表:

功能名称	功能描述
通道	用于显示本机的所有通道号。
主码流	用于本地录像的码流。
次码流	用于网络传输的码流。
分辨率	用于更改分辨率的大小，支持D1/CIF/QCIF/无。
码率	用于表示录像文件大小，该数值越大则说明录像文件越清晰，但所占用的硬盘空间/网络资源就越大。
流畅度	流畅性越高，网络监控图像越流畅，占用网络资源越多，支持25/20/12。

#### 4.13.7. 音频设置



**功能说明：**用于设置本机的录像文件类型、现场监听等。

**操作步骤：**

1. 鼠标单击主菜单或右键菜单中的“系统设置”功能，则打开系统设置界面；
2. 鼠标单击系统设置界面中左边的“通道|音频设置”功能，则系统打开音频设置的界面，其图如下所示：



**详细功能表：**

功能名称	功能描述	备注
音频	用于显示本机支持的音频输入路数。	
音频压缩	用于设置本机的录像文件类型为：音视频录像文件。	对应通道选择“开启”，则其为音视频录像文件，否则为纯视频录像文件。
现场监听	用于设置本机要监听的绑定通道的声音。	对应通道选择“开启”，则其可监听到绑定视频通道的声音，否则不

		能监听到绑定视频通道的声音。
<b>绑定视频</b>	用于设置视频与音频绑定。	只有设置了绑定视频后，才能进行与此相关的音频压缩和现场监听设置。
<b>音量调节</b>	用于调节监听到的视频通道声音大小。	

## 4.13.8. 网络设置

**功能说明：**用于设置局域网内DHCP自动获取IP、局域网内手动设置IP等。

**操作步骤：**

1. 鼠标单击主菜单或右键菜单中的“系统设置”功能，则打开系统设置界面；
2. 鼠标单击系统设置界面中左边的“网络|网络设置”功能，则系统打开网络设置的界面，其图如下所示：



## 详细功能表:

功能名称	功能描述	备注
IP	用于显示本机的IP地址，若为手动设置IP地址时，可手动输入IP地址。	
子网掩码	用于显示本机的子网掩码信息。	
网关	用于显示本机的网关地址。	
DNS	用于显示本机的DNS信息。	
MAC地址	用于显示本机的硬件地址信息。	
“自动获取IP (DHCP)”复选框按钮	勾选该功能后，则设置本机的IP地址获取方式为自动获取，否则为手动设置。	使用DHCP功能时，不能手动修改IP等参数
云视通端口	用于设置云视通端口号，它是远程监控时使用的传输数据的端口，当此端口被禁用或被占用时需修改此数值。	

云视通号码	用于显示本机的云视通号码。
云视通状态	用于显示本机的云视通状态，支持未上线/已上线。

#### 4.13.8.1. ADSL拨号

功能说明：采用ADSL拨号上网的方式连网。

操作步骤：

1. 鼠标单击系统设置界面中左边的“网络|网络设置”功能，则系统打开网络设置的界面；
2. 鼠标单击网络设置界面中的“拨号”按钮，则系统打开拨号界面，其图如下所示：



3. 在如上图所示的拨号界面中，输入ADSL拨号的正确用户名和密码，并单击“连接”按钮，则系统进行拨号，待拨号成功后，系统打开连接成功的提示界面；

注：拨号成功后，重启或断电启动后能自动拨号。

4. 鼠标单击拨号界面中的“断开”按钮，则可断开拨号连接。

## 4.13.8.2. WIFI拨号

**功能说明：**采用WIFI拨号上网的方式连网。

**操作步骤：**

1. 在DVR设备的后面板上插入WIFI设备；
2. 鼠标单击系统设置界面中左边的“网络|网络设置”功能，则系统打开网络设置的界面；
3. 鼠标单击网络设置界面中的“拨号”按钮，则系统打开拨号界面，并单击“搜索”按钮，其图如下所示：



4. 待系统搜索完成后，则打开已搜索到的无线网络信息界面，其图如下所示：



5. 鼠标单击选择如上图所示界面中需连接的SSID信息，并单击“确定”按钮，则系统返回到拨号界面，输入正确的无线网络密码，其图如下所

示：



6. 鼠标单击如上图所示界面中的“连接”按钮，则系统进行拨号，待拨号成功，系统打开连接成功的提示界面；
7. 鼠标单击拨号界面中的“断开”按钮，则可断开拨号连接。

### 4.13.9. 网络服务设置

**功能说明：**用于设置使用WebCC实现远程监控。

**操作步骤：**

1. 鼠标单击主菜单或右键菜单中的“系统设置”功能，则打开系统设置界面；
2. 鼠标单击系统设置界面中左边的“网络|网络服务”功能，则系统打开网络服务的界面，其图如下所示：



- 鼠标单击选中“WebCC”复选框按钮，并设置正确的端口号，则可通过WebCC远程监控客户端实现远程监控。

注：若 80 端口被占用，需要修改端口号。

## 4.13.10. 移动检测报警设置

**功能说明：**当检测到所选画面中有物体移动时，则本机会触发报警并输出报警效果。

**操作步骤：**

- 鼠标单击主菜单或右键菜单中的“系统设置”功能，则打开系统设置界面；
- 鼠标单击系统设置界面中左边的“报警|移动检测”功能，则系统打开移动检测的界面，并单击选中任意通道的“开启”复选框按钮，即可开启该通道的移动检测功能，其图如下所示：





3. 鼠标单击任意通道的“设置|设置”按钮，则可打开该通道的移动检测设置界面，待设置成功，并单击“确定”按钮，其图如下所示：



注：1. 设置区域后仅检测区域内部的移动物体，区域之外不检测，如上图只检测绿色框内的移动物体。

2. 灵敏度的数值越大，则表示灵敏度越高，会更易检测到移动物体。

4. 鼠标单击任意通道的“报警输出|设置”按钮，则可打开该通道移动检测的报警输出设置界面，其图如下所示，待设置完成并单击“确定”按钮则可完成移动检测的报警设置操作。



详细功能表：

功能名称	功能描述	备注
设置报警持续时间	用于设置报警输出效果的持续时长	
“蜂鸣器报警”复选框按钮	勾选该功能后，当触发报警时，本机的蜂鸣器会发出报警声。	
“发送至分控”复选框按钮	勾选该功能后，当触发报警时，系统会向远程客户端发送报警信息。	“视频通道”为连接该移动检测报警通道的远程客户端所对应的视频通道。
“邮件报警”复选框按钮	勾选该功能后，当触发报警时，系统会按预先的设置将报警信息发送到收件人的邮箱。	

“发送截图”复选框按钮	勾选该功能后，当触发报警时，系统会按预先的设置将报警截图发送到收件人的邮箱。	报警截图会作为邮件附件被发送。
“开启录像”复选框按钮	勾选该功能后，当触发报警时，系统会自动开启录像。	
“抓拍图像”复选框按钮	勾选该功能后，当触发报警时，系统会抓拍图像并存储。	

## 4.13.11. 视频丢失报警设置

**功能说明：**当检测到视频画面图像丢失时，则本机会触发报警并输出报警效果。

**操作步骤：**

1. 鼠标单击主菜单或右键菜单中的“系统设置”功能，则打开系统设置界面；
2. 鼠标单击系统设置界面中左边的“报警|视频丢失”功能，则系统打开视频丢失的界面，并单击选中任意通道的“开启”复选框按钮，即可开启该通道的视频丢失功能，其图如下所示：



3. 鼠标单击任意通道的“报警输出|设置”按钮，则可打开该通道的报警输出界面，其图如下所示，待设置完成并单击“确定”按钮，即可完成视频丢失的报警设置操作。



## 详细功能表:

功能名称	功能描述	备注
设置报警持续时间	用于设置报警输出效果的持续时长	
“蜂鸣器报警”复选框按钮	勾选该功能后，当触发报警时，本机的蜂鸣器会发出报警声。	
“发送至分控”复选框按钮	勾选该功能后，当触发报警时，系统会向远程客户端发送报警信息。	“视频通道”为连接该视频丢失报警通道的远程客户端所对应的视频通道。
“邮件报警”复选框按钮	勾选该功能后，当触发报警时，系统会按预先的设置将报警信息发送到收件人的邮箱。	
“发送截图”复选框按钮	勾选该功能后，当触发报警时，系统会按预先的设置将报警截图发送到收件人的邮箱。	报警截图会作为邮件附件被发送。
“开启录像”复选框按钮	勾选该功能后，当触发报警时，系统会自动开启录像。	
“抓拍图像”复选框按钮	勾选该功能后，当触发报警时，系统会抓拍图像并存储。	

## 4.13.12. 报警预约设置

**功能说明：** 当在预定时间段内系统触发报警时，则本机可输出对应的报警信息，但在预定时间段外不会显示报警信息。

**操作步骤：**

1. 鼠标单击主菜单或右键菜单中的“系统设置”功能，则打开系统设置界面；
2. 鼠标单击系统设置界面中左边的“报警|报警预约”功能，则系统打开报警预约设置的界面，并单击选中任意通道的“开启”复选框按钮，即可开启该通道的报警预约，其图如下所示：



- 鼠标单击任意通道对应的“开始时间/结束时间”，并设置其具体的报警预约开始和结束时间，待设置完成单击“确定”按钮即可完成移动检测、视频丢失及设备报警的报警时间预约设置操作。

## 4.13.13. 邮件设置

**功能说明：**用于设置邮件报警的参数。

**操作步骤：**

- 鼠标单击主菜单或右键菜单中的“系统设置”功能，则打开系统设置界面；
- 鼠标单击系统设置界面中左边的“报警|邮件设置”功能，则系统打开邮件设置的界面，其图如下所示，待设置完成并单击“确定”按钮，即可完成邮件设置操作。



## 详细功能表:

功能名称	功能描述
邮件服务器	用于选择或手动输入邮件服务器名称。
端口	用于设置邮件服务器的端口号。
安全类型	用于选择邮件服务的安全类型。
用户名	用于设置发件人的邮箱用户名。
密码	用于设置发件人的邮箱密码。
发送间隔	用于设置发送邮件的时间间隔。
收件人列表	用于显示已添加的所有收件人的邮箱名称。
收件人地址	用于输入要添加的收件人的邮箱名称。
“修改”按钮	用于修改已添加的收件人邮箱名称。
“添加”按钮	用于添加新的收件人邮箱名称。

“删除”按钮	用于删除已添加的收件人邮箱名称。
“邮件测试”按钮	当设置完成收件人邮箱和发送间隔时间后，单击该按钮，收件人的邮箱可收到一份测试邮件，以确保邮件的设置正确，而不耽搁接收真正的报警邮件。

## 4.13.14. 系统日志

**功能说明：**用于查询和备份本机的日志信息。

**操作步骤：**

1. 鼠标单击主菜单或右键菜单中的“系统设置”功能，则打开系统设置界面；
2. 鼠标单击系统设置界面中左边的“系统|日志”功能，则系统打开日志界面，其图如下所示：



3. 鼠标单击“类型”后的下拉列表框，可通过设置日志的类型来查看系统日志，系统默认为全部类型的系统日志；



4. 鼠标单击选中“日志”复选框按钮，则可按设置的日期查看系统日志，系统默认为当天的系统日志；

注：不选中“日期”项，即可查询所有日志。

5. 鼠标单击选中任意一条日志信息，并单击“详情”按钮，则可打开该日志的详细信息界面，其图如下所示，便于用户了解日志的详细信息；



6. 鼠标单击“备份至U盘”按钮，则系统可将按条件筛选的系统日志备份到U盘中。

注：进行日志备份前，请确保已在本机的USB接口上插入了FAT32格式的U盘。

## 4.13.15. 系统维护

**功能说明：**可对本机系统进行维护。

**操作步骤：**

1. 鼠标单击主菜单或右键菜单中的“系统设置”功能，则打开系统设置界面；
2. 鼠标单击系统设置界面中左边的“系统|维护”功能，则系统打开维护界面，其图如下所示：



#### 详细功能表：

功能名称	功能描述	备注
设置定时重启	用于设置定时重启本机的具体时间，以周为标准，并设置时间。	系统默认状态为“关闭”。
升级方式	用于设置本机的升级方式，支持网站升级（HTTP）/FTP升级/USB升级。	
“升级”按钮	当设置完成升级方式后，单击该按钮则可以开始进行系统升级，待升级完成后系统会自动重启，重启完成后即为新版本。	升级时不可断电，否则会导致本机不能启动。
“维修记录”	用于查看本机的维修记录。	
“注册”按钮	用于注册产品。	
“恢复出厂设置”按钮	用于将系统所有设置过的参数恢复到出厂时的参数值。	

“导入配置”按钮	用于将导出的配置再次导入，可达到快速设置系统的目的。
“导出配置”按钮	用于将设置好的系统配置导出并保存。

## 4.13.16. 系统信息

**功能说明：**用于查看本机的系统信息。

**操作步骤：**

1. 鼠标单击主菜单或右键菜单中的“系统设置”功能，则打开系统设置界面；
2. 鼠标单击系统设置界面中左边的“系统|信息”功能，则系统打开信息界面，其图如下所示，可查看本机的产品型号、云视通号码、产品序列号、软件版本号、硬件版本号及软件发布时间信息。



## 4.13.17. 存储设备

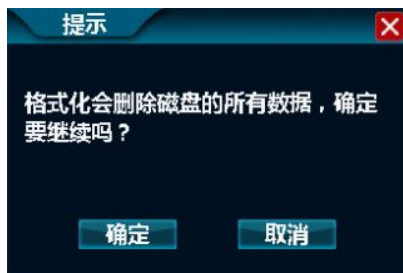
**功能说明：**用于查看本机接入的磁盘信息、设置硬盘工作模式、格式化硬盘。

**操作步骤：**

1. 鼠标单击主菜单或右键菜单中的“系统设置”功能，则打开系统设置界面；
2. 鼠标单击系统设置界面中左边的“外设|存储设备”功能，则系统打开存储设备的界面，其图如下所示：



3. 鼠标单击选中任意一个存储设备的信息，并单击“格式化”按钮，则可打开确认要进行格式化的界面，其图如下所示，单击“确定”按钮，即可开始格式化所选的硬盘；



- 鼠标单击“硬盘满时”后的下拉列表框，可选择硬盘工作模式，支持覆盖/停止录像。

注：“覆盖”工作模式：当硬盘空间不足时，系统会自动覆盖早期的录像文件；“停止录像”工作模式：当硬盘空间不足时，系统自动停止录像功能。

## 4.13.18. 其它设备

**功能说明：**用于调节监视器的输出宽度和高度。

**操作步骤：**

- 鼠标单击主菜单或右键菜单中的“系统设置”功能，则打开系统设置界面；
- 鼠标单击系统设置界面中左边的“外设|其它设备”功能，则系统打开其它设备界面，其图如下所示：



3. 鼠标单击“监视器宽度/高度”后的“+/-”按钮，则可修改输出至监视器的图像宽度和高度。

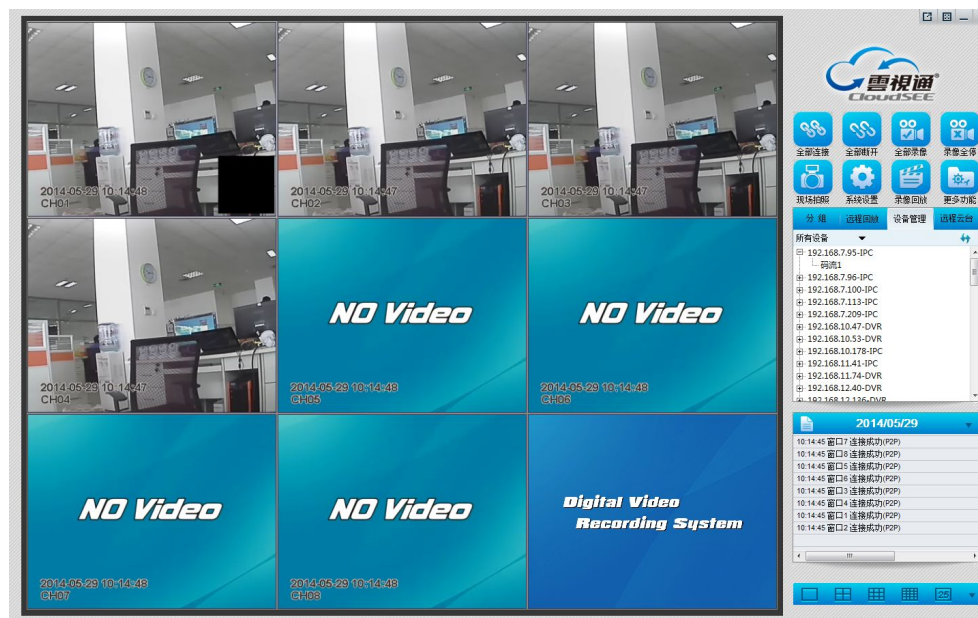
## 5. 远程连接

### 5.1. 通过云视通网络监控系统实现远程连接

1. 打开云视通网络监控系统的登录界面，并选择登录方式为“云视通直接登录”，输入要连接的DVR设备的云视通号码，及连接该设备的网络用户名和密码，其图如下所示：



2. 鼠标单击如上图所示界面中的“登录”按钮，即可完成通过云视通网络监控系统远程连接DVR设备的操作，其成功连接后的图如下所示：



## 5.2. 通过手机网络监控系统实现远程连接

1. 待成功下载并安装手机监控系统后，在打开的系统登录界面中输入已注册过的用户名和密码，并触摸“登录”按钮，其图如下所示：

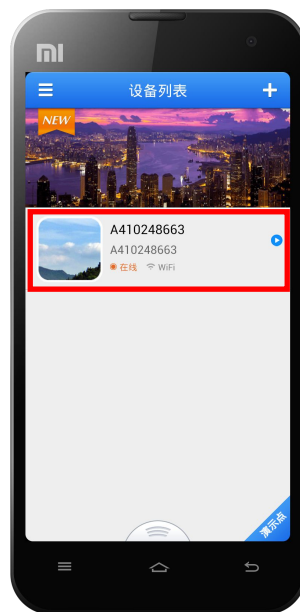


2. 进入系统主界面后，触摸右上角的“加号”图标，在打开添加设备的界面中输入要连接DVR设备的云视通号，并输入连接该设备的网络用户名和密码，其图如下所示：





3. 触摸上图中的“保存”按钮后，系统可搜索并远程连接该DVR设备，待完成后，可显示该DVR设备的信息，其图如下所示：



4. 触摸上图中的设备信息，并在展开的界面中触摸想查看的通道，即可打开其监控画面，其图如下所示：



5. 向左滑动上图界面，则可查看其它通道的监控画面，至此即可完成通过手机监控系统远程连接DVR的操作。

## 6. 附录

### 6.1. 硬盘容量计算

码率大小	录像文件大小/小时
最小 200kbps	90MB

默认 600kbps	270MB
最大 800kbps	352MB

### 6.1.1. 硬盘容量单位换算

本机容量单位换算		操作系统容量换算	
B	1 B = 8 b	B	1 B = 8 b
MB	1 MB = 1000 KB	MB	1 MB = 1024 KB
GB	1 GB = 1000 MB	GB	1 GB = 1024 MB
TB	1 TB = 1000 GB	TB	1 TB = 1024 GB

注：本机中容量换算方式，同硬盘厂商一致，均采用 1GB=1000MB，并非操作系统采用的 1GB=1024MB。

### 6.1.2. 录像所需容量计算

1. 单路图像每小时录像文件大小： $A=B \div 8 \div 1000 \times 3600$
2. N 路图像每天(24 小时)录像文件大小： $A=B \div 8 \div 1000 \times 3600 \times 24 \times N$
3. N 路图像录像 D 天文件大小： $A=B \div 8 \div 1000 \times 3600 \times 24 \times D \times N$

注：A 为所需硬盘容量，B 为码率大小，N 为录像通道数，D 为录像天数。